



**Quand l'art  
contemporain  
s'empare  
du paysage**

# ROUEN IMPRESSIONNÉE

**3 JUILLET  
29 AOÛT 2010**

[www.rouenimpressionnee.fr](http://www.rouenimpressionnee.fr)

**St. Sever**  
LE CENTRE COMMERCIAL

**DOCKS 76**

**LEON  
GROSSE**

**CS**  
NORMANDIE - SEINE

**QUILLE**

**Caisse  
des Dépôts**

**GALERIES  
Lafayette**

# ROUEN IMPRESSIONNÉE

**Du 3 juillet au 29 août 2010**

Vernissage presse samedi 3 juillet 2010

Edito .....	p. 3
In Visu / In Situ Du patrimoine impressionniste à l'art environnemental .....	p. 4 & 5
Une ville entière dévolue à l'art contemporain .....	p. 6
Un parcours dans la ville – rive droite et rive gauche .....	p. 7
Un artiste / un lieu / une œuvre .....	p. 8 à 14
La Ville de Rouen, au cœur de l'Impressionnisme .....	P. 15
Informations pratiques .....	p. 16
Biographies .....	p. 16
Les partenaires de Rouen Impressionnée .....	p. 18 à 23

## Edito



*Des arbres que le rayonnement du soleil colore puis décolore, un jardin suspendu sur un pont de la Seine, des cubes de lumière posés sur nos espaces publics... Avec Rouen Impressionnée, exposition in situ, l'art contemporain s'approprie nos rues et nos jardins. Des grands noms de l'art environnemental, parmi lesquels Shigeko Hirakawa et Arne Quinze, ont choisi Rouen pour interpeller cet été le promeneur et susciter son interrogation et sa réflexion.*

*L'invitation est claire : nous souhaitons que les Rouennais, que nos visiteurs, portent un nouveau regard, un regard contemporain, sur les paysages qui ont inspiré le mouvement pictural impressionniste à la fin du XIX<sup>e</sup> siècle. Car Rouen Impressionnée n'est pas un événement anodin, il s'inscrit pleinement dans la programmation du festival Normandie Impressionniste. Festival international qui, de juin à septembre 2010, donne l'occasion à tous de découvrir le patrimoine exceptionnel et toute la créativité de la Normandie. À cette fin, le musée des Beaux-Arts de Rouen, la plus importante collection impressionniste, hors Paris, accueille une centaine de chefs-d'œuvre venus du monde entier.*

*L'impressionnisme est né dans notre région. Monet, Pissarro, Gauguin... Tous ont été séduits par ses paysages et surtout par sa capitale. « Nous avons vu le paysage le plus splendide qu'un peintre puisse rêver, la vue de Rouen dans le lointain », s'extasiait Camille Pissarro. Claude Monet, lui, emporté par la flamboyance de notre patrimoine, n'a pas hésité à consacrer une trentaine de tableaux à la seule cathédrale Notre-Dame.*

*Entre Normandie Impressionniste et Rouen Impressionnée, c'est bel et bien la capitale normande qui est mise à l'honneur. Avec ses 236 édifices protégés, dont 53 classés Monuments Historiques, Rouen, labellisée Ville d'art et d'histoire, possède l'un des patrimoines les plus riches de province. Premier des pôles touristiques normands, chaque année, elle attire près de trois millions de visiteurs. Cet été, vous serez sans nul doute l'un d'eux.*

**Valerie Fourneyron**  
Députée Maire de Rouen

# In Visu / In Situ

## Du patrimoine impressionniste à l'art environnemental



**Rouen Impressionnée** est l'occasion d'un croisement singulier et audacieux entre un patrimoine pictural impressionniste présenté "in visu" au Musée des Beaux-Arts de Rouen et des oeuvres créées "in situ" par des artistes contemporains. Il est étonnant de découvrir les passerelles qui existent entre toutes ces démarches pourtant éloignées dans le temps et à priori très différentes. Et ce, même si les questionnements, les dynamiques et les processus de création sont loin d'être identiques d'une époque à l'autre, d'un contexte à l'autre.

Fortement critiqué à ses débuts, le mouvement impressionniste marque la rupture de l'art moderne avec l'académisme. Au tournant du XIX<sup>e</sup> siècle, celui-ci fait souffler un vent de liberté qui traverse le monde de la peinture et de la représentation. Les Impressionnistes cherchent à reproduire de la nature non pas la sensation prolongée qu'elle éveille mais la surprise; non pas la substance qu'elle annonce, mais son rayonnement. Une

des grandes innovations de l'impressionnisme est ainsi la peinture en plein air. Tous les paysages peints sont exécutés en dehors de l'atelier, dans l'éclat vif de la lumière, devant la scène à représenter. Peintres d'une nature changeante, de la vie saisie dans la particularité de l'instant, ils sont indifférents à la recherche, chère aux classiques, d'un bel idéal et d'une essence éternelle des choses. Parmi les influences qui ont guidé les impressionnistes dans leur démarche, il y a l'invention de la photographie. Elle bouleverse la peinture et le métier de peintre en provoquant le désir d'inventer une nouvelle vision du monde. La photographie encourage dès lors les impressionnistes à capturer l'instant. Une autre influence importante est celle des estampes japonaises (Japonisme). La technique des estampes a en effet contribué au choix d'angles de vue et de compositions non conventionnels.

**Rouen Impressionnée** est un événement construit en écho à cette période impressionniste. Le choix a été pris de resserrer la programmation autour d'artistes qui investissent l'espace extérieur et urbain sous forme d'installations, avec des oeuvres qui se construisent sous nos yeux et évoluent avec le paysage. Sont invités des artistes aux esthétiques très diverses mais que l'on peut regrouper dans un art "in situ" qui pour la plupart peut s'intituler "environnemental". Ils ne se prétendent pas directement héritiers de l'impressionnisme mais rendent, à leur manière pour Rouen Impressionnée, hommage aux sites et aux paysages qui ont attiré les peintres impressionnistes dans la capitale normande. Artistes de renommées nationale, internationale et régionale, ils s'approprient, le temps d'un été, certains sites jadis chers aux impressionnistes. L'art contemporain sera accessible à tous, dans des oeuvres transformant les sites urbains, en oeuvres à vivre, à arpenter. Ici la rencontre avec les Impressionnistes se joue dans des questionnements récurrents tels que la nature, la ville et le paysage. L'acte de sortir de l'atelier est également commun. Mais dans leur cas le paysage devient à la fois support et matériau.

La question de la spécificité du lieu est essentielle dans un rapport réciproque entre l'œuvre et son espace d'exposition. Le déplacement paraît s'imposer comme principe fondateur de l'œuvre, indissociable du processus créateur, qu'il s'agisse d'un déplacement de matière, de celui de l'artiste ou encore du spectateur. Aujourd'hui, dans nos pays occidentaux, le territoire urbain devient une autre ou une nouvelle « nature ». La ville s'est transformée en support et outil d'expression. Dans le cas de Rouen, les impressionnistes en avaient déjà l'intuition, peignant tout autant la périphérie rurale que les débuts de l'industrialisation. Les artistes contemporains ici conviés s'attèlent à en donner une lecture qui célèbre la beauté de l'instant et la puissance de l'acte éphémère.

Cet événement propose donc une multitude de rendez-vous. Que ce soit la rencontre, entre les deux rives de la Seine, de l'univers monumental et magique d'Arne Quinze qui métamorphose le pont Boeildieu en jardin suspendu, motif récurrent chez Pissarro. Ou encore la promenade au Jardin des plantes qui permet de découvrir une installation tout en légèreté et sensibilité de l'artiste Japonaise Shigeko Hirakawa faisant exister ce que l'œil ne peut voir: la photosynthèse et l'air. Au programme toujours, le Japonisme du photographe rouennais François Cavelier qui signe une série de clichés consacrés au Mont Fuji; la découverte des ruches urbaines de l'artiste-apiculteur Olivier Darné; l'œuvre technologique du groupe rouennais Échelle Inconnue qui rend hommage aux "peintres du dimanche", très nombreux en Normandie; et enfin l'œuvre peinte, intergénérationnelle et participative de Jérôme Toq'R, qui s'empare pendant quinze jours d'une des principales places de la ville.

A partir du 3 juillet, nous avons le grand plaisir de vous donner rendez-vous à Rouen et de vous convier à partir à la rencontre de sa lumière changeante et capricieuse...

Par Laure Delamotte-Legrand  
Directrice artistique

# Une ville entière dévolue à l'art contemporain

Rouen se met à l'heure contemporaine! A l'occasion de l'événement Rouen Impressionnée, la capitale normande invite Rouennais et visiteurs à (re) découvrir son territoire à travers un parcours inédit d'œuvres contemporaines « in situ ». A la fois visuelles, environnementales et sensorielles, celles-ci proposent des expériences uniques signées par les artistes Arne Quinze, Shigeko Hirakawa, Olivier Darné, Jérôme Toq'r, François Cavelier et le groupe Echelle Inconnue.

Tout au long de l'été, du 3 juillet au 29 août 2010, le public retrouvera les panoramas qui ont inspiré les peintres impressionnistes à la fin du XIX<sup>e</sup> siècle, investis pour la circonstance par des installations artistiques. Dans les rues, les parcs et jardins de la « ville aux 100 clochers », les motifs du mouvement pictural impressionniste seront ainsi révélés et mis en scène par des artistes internationaux et locaux, interprétant chacun à leur manière la lumière, les concepts de paysages et la question de l'instant.

## Une expérience à vivre

Entièrement gratuit, cet événement à l'initiative de la Ville de Rouen est placé sous le commissariat de Laure Delamotte-Legrand. Expérience à vivre par le grand public à travers la ville, Rouen Impressionnée compte bien éveiller la curiosité de chacun. « Avec ce rendez-vous, Rouen souhaite faire résonner sa vitalité culturelle tant en France qu'à l'étranger et célébrer le mouvement impressionniste auquel elle a largement participé », explique Valérie Fourneryon, Députée Maire de Rouen.

## Un parcours pluriel

Arne Quinze (Belgique) / Un lieu central: Le Pont Boieldieu  
 Shigeko Hirakawa (Japon) / Appel d'Air / Installation au Jardin des plantes.  
 François Cavelier (France) / Fujisan / Galeries Lafayette.  
 Olivier Darné et le Parti Poétique (France) / Trésors Publics / D'une Rive à l'autre. En partenariat avec les apiculteurs normands.  
 Echelle Inconnue (France) / De(s) Rive(s) / Technologie des QR Codes / Quais Rive droite.  
 Jérôme Toq'r (France) / Les Cubes de Lumière / Place de l'Hôtel de Ville.

## Une portée artistique et citoyenne

Rouen Impressionnée s'inscrit en parfait miroir de l'exposition concomitante « in visu » du musée des Beaux-Arts de Rouen: « Une ville pour l'Impressionnisme: Monet, Pissarro et Gauguin à Rouen ». Toutes deux figurent parmi les événements majeurs du festival Normandie Impressionniste mettant à l'honneur, de juin à septembre 2010, l'Impressionnisme sur les territoires haut et bas-normands. Avec Rouen Impressionnée, le festival établit un dialogue entre passé et présent, entre le patrimoine pictural de l'impressionnisme et la création contemporaine. En son temps, l'une des grandes innovations de l'Impressionnisme fut la peinture en plein air; tous les paysages peints sont alors exécutés au dehors, hors de l'atelier, dans l'éclat vif de la lumière, devant la scène à représenter. Les artistes deviennent peintres d'une nature changeante, de la vie saisie dans la particularité de l'instant. L'événement rouennais recrée cet Atelier.

L'art environnemental s'inscrit dans cette double dialectique, in visu et in situ, patrimoine pictural et modernité en art. En investissant les lieux extérieurs, les créateurs d'aujourd'hui font du lieu/site une œuvre en soi à parcourir, à pratiquer in situ. C'est également un art au cœur de questions telles que l'environnement, le développement durable, la biodiversité et l'expression d'une éthique citoyenne. Certains créateurs troquent leur atelier contre un laboratoire ou un jardin et approvoient des moisissures, des semences, des mousses ou des abeilles...

# Un parcours dans la ville Rive droite et rive gauche



- 1 Arne Quinze sur le Pont Boieldieu et à l'Abbatiale Saint-Ouen
- 2 Shigeko Hirakawa au Jardin des plantes
- 3 François Cavelier au -1 des Galeries Lafayette
- 4 Olivier Darné et le Parti Poétique place Barthélémy et place Saint-Sever
- 5 Echelle Inconnue sur les quais rive droite, au -1 des Galeries Lafayette et à l'atelier rue Sainte-Croix-des-Pelletiers
- 6 Jérôme Toq'r sur la place de l'Hôtel de Ville

# Un artiste / un lieu / une œuvre

## 1 Arne Quinze (Belgique) Camille Installation & Les Jardins Exposition



“ Tout le monde discute de mon art et fait semblant de comprendre, comme si il était nécessaire de comprendre quand il est simplement nécessaire de l’amour.” Claude Monet

Connu pour ses grandes constructions en bois édifiées sur la voie publique, Arne Quinze s’empare pendant tout l’été 2010 du pont Boieldieu à Rouen. L’artiste belge le transforme en œuvre monumentale, lieu de promenade, de méditation, d’échanges et de communication entre les rives droite et gauche. Cette nouvelle installation dénommée “ Camille ” tout aussi géniale qu’inclassable se pare d’une forme organique jouant avec la lumière et le paysage.

La rencontre ici entre l’artiste et le site prend une forme très symbolique. Le pont, point central de la ville, devient un acte fort de lien entre deux rives que beaucoup de choses séparent. Pour Arne Quinze, chaque tasseau posé correspond à un être humain. Ensemble, les tasseaux, assemblés dans un enchevêtrement complexe et maîtrisé, préfigurent les liens relationnels qui structurent toute communauté. Par cet acte artistique, chacun est invité à traverser le fleuve à la rencontre de l’autre rive et à s’arrêter dans cet “entre-deux” propice à la contemplation. Pourquoi Camille ? “ J’ai donné au pont le nom de Camille car c’est également une histoire émotionnelle puisqu’il s’agit d’une référence à la femme de Claude Monet, Camille. (...) Ce nom est en outre un hommage à Camille Pissarro qui a peint le pont plusieurs fois car il considérait que celui-ci était une balise importante dans la ville

de Rouen et il voulait saisir ce moment dans le temps.”

Réalisée à partir de 40 kilomètres de tasseaux de bois, l’installation démarre le 21 juin. Le public peut ainsi suivre pas à pas l’édification de ce nuage organique, sorte de sous-bois où filtre la lumière du soleil. Ce temps de construction a autant d’importance pour Arne Quinze que le résultat final. Chaque jour un peu plus concrète, celle-ci va aiguïser la curiosité et l’intérêt des passants. Cette œuvre monumentale et évolutive enveloppera le Pont Boieldieu rendu piéton pour l’occasion, et offrira une traversée de 100 mètres sous un toit de tasseaux où la lumière filtre au gré des différentes heures du jour.

En parallèle de l’installation sur le célèbre pont rouennais, la maquette de cette réalisation pour Rouen Impressionnée sera exposée dès le 4 juin dans le cadre de l’exposition « Une ville pour l’Impressionnisme: Monet, Pissarro, Gauguin à Rouen » au Musée des Beaux-arts de Rouen, dans une des salles dédiées à l’impressionnisme.

### Exposition Les Jardins

Et en écho à son œuvre « in situ », Arne Quinze réalisera pour l’événement plusieurs peintures de très grand format, basées sur les *Nymphéas* que Claude Monet a peints dans le jardin de sa maison de Giverny. Ses nouvelles productions seront exposées à l’Abbatiale Saint-Ouen, l’un des principaux monuments de Rouen et exemple achevé de l’architecture gothique en Normandie; histoire pour le fougueux et facétieux concepteur flamand de se confronter une nouvelle fois à la force d’un patrimoine historique de référence!

Le dossier de presse et les images sont disponibles sur le site d’Arne Quinze:  
[www.arnequinze.tv/press](http://www.arnequinze.tv/press) login: press password: pics



## 2 Shigeko Hirakawa (Japon) Appel d’air: Installation au Jardin des plantes



Pour Rouen Impressionnée, Shigeko Hirakawa investit le Jardin des Plantes en s’emparant d’éléments prépondérants dans ses recherches artistiques telles que l’eau, l’air et la lumière. Appel d’air réunira notamment ses Arbres à photosynthèse qui permettent de visualiser la photosynthèse avec des disques dotés d’un pigment photochromique qui passe du blanc au violet selon l’intensité du rayonnement solaire. Le travail de la plasticienne japonaise se fonde résolument sur le constat et la prise de conscience du dialogue avec l’environnement.

Depuis 2004, Shigeko Hirakawa mène un projet intitulé « Air en péril » inspiré d’un rapport publié par l’Union Européenne sur les dégâts causés aux forêts européennes

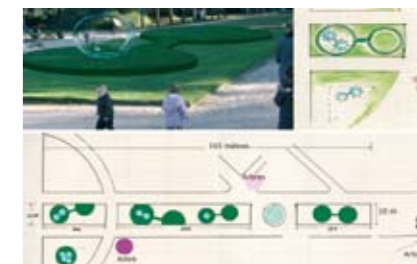
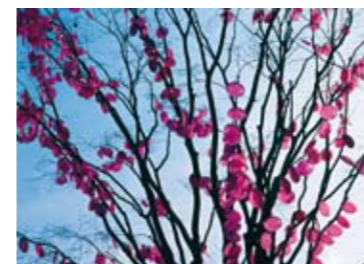
par la pollution atmosphérique. Selon le rapport, les forêts souffrent de défoliation et de la décoloration de leur feuillage. Cela a attiré son attention sur la dégradation de notre écosystème. La décoloration des forêts – diminution de la chlorophylle - signifie que les arbres ont du mal à réaliser la photosynthèse dont presque tous les vivants sur terre dépendent, puisqu’elle produit notre oxygène.

L’artiste japonaise répond à l’invitation de la ville de Rouen en choisissant pour terrain de jeu le Jardin des Plantes, jardin à la fois botanique et paysager digne des Encyclopédistes, situé à deux pas du FRAC Haute-Normandie qui présente concomitamment dans ses murs son exposition « Dans un jardin ». In situ, la plasticienne fait de la nature son matériau; parant l’espace vert rouennais de délicates touches, aussi poétiques que bienfaitrices.

Ses « Arbres à photosynthèse », arbres du Jardin des Plantes minutieusement sélectionnés, seront ornés de 5000 disques abritant un pigment photochromique fluctuant au gré de l’intensité lumineuse. Quand il fait jour l’arbre est violet, et quand il fait nuit il est blanc. Le pigment est si sensible que la couleur de chaque disque est délicatement nuancée selon l’emplacement du disque et les variations de la lumière.

De grandes bulles translucides, symbolisant des « Molécules d’oxygène et des Bulles d’air », jalonnent l’allée centrale du jardin.

Certains bassins du Jardin seront « colorisés » à des dates clés, à l’aide de fluorescéine, colorant biodégradable utilisé pour rechercher des cours d’eau souterrains. L’artiste s’intéresse ici au caractère alchimique de l’eau et la façon dont l’être humain s’approprie cet élément de la nature.



### 3 François Cavelier (France) Fujisan: au -1 des Galeries Lafayette



La série « Fujisan » (Mont Fuji) est née de l'étude menée par François Cavelier de l'influence de l'art japonais (Japonisme) sur les artistes impressionnistes et leurs successeurs. En rapprochant les fameuses peintures de Monet représentant la Cathédrale de Rouen - dont un grand nombre sera présenté concomitamment au Musée des Beaux-Arts - et les célèbres estampes d'Hokusai sur le Mont Fuji, le photographe produit des images qui invitent le public à découvrir des similitudes entre les deux expressions artistiques, notamment dans le motif employé.

L'exposition « Fujisan » présentée dans le cadre de Rouen Impressionnée réunit, dans les espaces des Galeries Lafayette rouennaises, une sélection de 12 photographies en grand format, issues du travail de recherche de François Cavelier entamé depuis le début de cette année au Japon. Il nous entraîne sur les traces d'Hokusai, autour du site du Mont Fuji. Se basant à la fois sur l'ouvrage Trente-six vues du Mont Fuji (Fugaku-sanjūrokkei) comme sur celui qui lui fait suite Cent vues du Mont Fuji (Fugaku-hyakkei), François Cavelier cherche à démontrer son influence sur les peintres impressionnistes; permettant d'appréhender "Fujisan" comme sujet principal, motif et symbole dans un Japon contemporain. Ce fameux ouvrage d'Hokusai paru en 1830 au Japon, a franchi les frontières japonaises dès l'ouverture du pays en 1858 pour les Européens (la fin de l'ère Edo en 1868) et influencera les peintres français de l'impressionisme. Claude Monet a été directement influencé par les estampes d'Hokusai puisqu'il les collectionnait (visible dans sa maison de Giverny) particulièrement celle représentant le mont Fuji. Ce grand symbole nippon est à la fois une montagne sacrée (shintoïste et bouddhiste) et un motif par sa forme parfaitement symétrique. Ce qui explique le choix de Claude Monet, de la Cathédrale de Rouen comme symbole et motif pour la production de ses 28 tableaux.

François Cavelier a effectué un voyage autour du Mont Fuji à travers les villes et villages aux alentours afin d'y produire des scènes composées, mêlant vie urbaine, architecture contemporaine et traditionnelle, et le "grand paysage". En rapprochant la série des Cathédrales de Claude Monet de celle du Mont Fuji d'Hokusai, les similitudes se dévoilent. Celles-ci vont du motif employé (Fuji, Cathédrale) comme élément principal de la série qui ne constitue pas son but essentiel, à la grandeur du symbole religieux et spirituel, au rapport entre l'homme et la nature là où l'homme n'est pas représenté, ainsi qu'à l'immuabilité des sujets.

François Cavelier a fait ses études à l'Ecole des Beaux-Arts de Rouen, c'est là qu'il débute ses recherches photographiques de style artistique documentaire dans lesquelles il explore le thème riche de la vie quotidienne.

Ses photographies synthétiques font souvent références aux oeuvres d'art qu'il confronte à la vie contemporaine comme sa série photographique "Bowling" en référence au peintre américain Edward Hopper. Sans oublier ses deux autres séries en relation avec l'oeuvre du photographe américain Stephen Shore : "Along the way" et "Hokkaido".

Il travaille actuellement au Japon, pour continuer sa recherche photographique "FUJISAN" qui devrait donner lieu à un livre de 100 photographies en 2011.



### 4 Olivier Darné et le Parti Poétique (France) Trésors Publics: D'une Rive à l'autre

En partenariat avec les apiculteurs normands.



Pour Rouen Impressionnée et la plus grande joie de ses visiteurs, la ville se « pollinise » sous la houlette d'Olivier Darné, artiste apiculteur, et l'équipe du Parti Poétique. Ce projet « fou », s'il est voulu comme ludique et participatif pour le public, est le fruit d'un travail de recherche transdisciplinaire mené depuis plusieurs années qui, par le biais d'installations de ruches urbaines, sensibilise à la compréhension des pressions que l'homme opère sur les milieux qu'il habite.

Après la Suisse, la Banque du miel s'installe à Rouen. « Trésors Publics » titre au pluriel de cette proposition d'Olivier Darné et du Parti Poétique prendra effet en deux

points de la ville et suscitera une combinaison de questions sur les deux rives de Rouen. Les deux installations campées sur les trottoirs de la ville hébergeront plusieurs dizaines de milliers d'abeilles qui produiront tout autant de miel que de questions. Ces deux unités de production et de stockage, tout en se faisant face, relèveront le défi de « polliniser » la ville.

#### 3 000 hectares de ville dans un pot de miel

L'une des ruches, éminemment « bancaire », abrite deux chambres en enfilade. La première dite « Chambre forte » abrite un coffre de sûreté, unité de stockage. La seconde nommée « Chambre de pollinisation » hébergeant plus de 100 000 abeilles, unité de production. L'autre ruche plus « agricole » dans son esthétique, installée sur l'autre rive est toute aussi énigmatique. Mémoire agricole d'un "silo" posé

au milieu de l'espace public, celui-ci rempli d'abeilles est une mémoire, un constat d'une agriculture en souffrance, de paysages en friche, d'une agriculture devenue monoculture et industrielle d'un syndrome de disparition pour des abeilles devenues aujourd'hui malades de l'homme.

Depuis la rue, entre terre et ciel, la "pollinisation de la ville" imaginée par Olivier Darné et le Parti Poétique ouvre un terrain qui lie un geste artistique à des questionnements politiques, culturels, économiques et écologiques, et permet de démultiplier la curiosité que l'on porte sur le milieu que l'on habite.

#### Service bancaire et service de pollinisation

La Banque du miel est une installation informative, éducative, productive et transhumante. Avec pour but de créer une circulation de richesses dont le principe serait de transformer l'argent d'humain en argent d'abeille, la Banque du miel a d'autres finalités que celle de travailler à sa rentabilité. Dispositif artistique développant un outil financier, la « Banque du miel » préfère produire de la richesse et du collectif plutôt que de l'argent et de la solitude.





### L'abeille comme nouvel indicateur de richesse

Le niveau de production de miel et le taux de mortalité des abeilles nous donnent des indications sur le degré de richesse ou de pauvreté des espaces butinables. Ces indications nous permettent de lire en plein (miel) ou en creux (disparition des abeilles) la densité, l'intensité et la diversité des ressources sauvages de n'importe quel écosystème. Le miel condense du temps et des espaces urbains, résultat d'une diversité végétale, animale et humaine au sein d'un territoire « si commun » à tous qu'il se donne à manger.

La Banque du miel ne crée pas de monnaie, n'octroie pas de crédit, mais produit de la valeur par la création de flux monétaires d'abeilles et génère une mission mondiale de pollinisation. Forme alternative d'investissement des lieux, des personnes et des consciences, véritable révélateur des interrelations et des pressions qui s'opèrent entre l'économie et l'écologie (dégradation des écosystèmes, diminution des populations d'abeilles...), la Banque du miel fait la démonstration concrète d'un système opérationnel qui consiste à produire du miel, de la richesse, de la vie et de l'esprit critique. Avec l'abeille comme indicateur de richesse, la Banque du miel observe et invite à participer à une expérience artistique et économique qu'elle nomme le « service public de pollinisation ».

La Banque du miel fait la démonstration que le temps n'est pas que de l'argent... Parfois c'est du miel, TIME IS HONEY!

Tout au long de l'installation, différents rendez-vous à destination du public permettront à chacun de découvrir le goût de Rouen d'une rive à l'autre.

### Visites de Banque

Ouverture publique de la Banque du miel chaque mardi, vendredi et samedi, de 17h à 19h, de juillet à août place Barthélémy.

## 5 Echelle Inconnue (France)

### De(s) Rive(s): Technologie des QR Codes, quais rive droite



Le projet De(s) Rive(s) du collectif Echelle Inconnue aborde à son tour l'impressionnisme en prenant pour thème la question du fleuve, mais dans sa version « peinte » cette fois. L'installation proposée, sur les quais du centre ville, sera lisible par chaque personne munie d'un téléphone mobile à l'aide de la technologie QR code, codes barres en deux dimensions qui donnent accès aux textes et vidéos.

De(s) Rive(s) est un projet d'exposition et d'intervention in situ mené depuis 2006 quand Echelle Inconnue décide d'entreprendre un travail autour du patrimoine matériel et immatériel. Il

visait à explorer les représentations possibles des espaces et interroge les rapports qu'entretiennent les individus vis-à-vis du fleuve: « ceux qui le traversent », « y vivent », « y travaillent », « l'utilisent », « l'imaginent ». A l'occasion de Rouen Impressionnée, Echelle Inconnue s'intéresse « à ceux qui le peignent ».

Ce parcours de textes, entretiens, vidéos générés par la récolte d'images sur le thème de la représentation de la Seine et de témoignages de peintres dont c'est un thème de prédilection longe la rive droite du fleuve sur environ 800 mètres.

Trois pistes ont été menées pour tenter de confronter l'image du fleuve et ses représentations agissantes aujourd'hui.

### De quelle couleur est la Seine ?

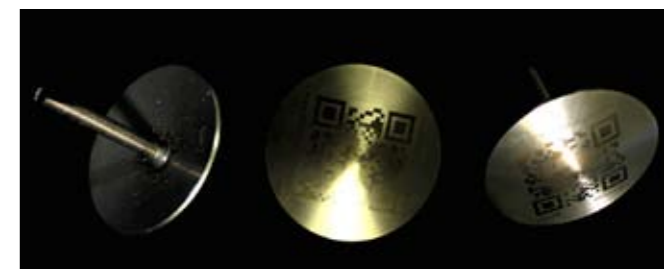
État des lieux des représentations agissantes, il s'agit d'un questionnaire à la population, ouvert acceptant tant les réponses figuratives que symboliques en vue d'établir un nuancier participatif. Comment inviter la population à répondre à cette question, c'est en interrogeant les représentations inconscientes du fleuve à l'heure ou celui-ci cesse d'être associé à l'industrie et au transport.

### Des impressionnistes à aujourd'hui

Quelle(s) image(s) du fleuve obtient-on en reliant aujourd'hui les points de vue du XIX<sup>e</sup> siècle? Il s'agit ici de mettre en place des marches reliant les lieux mêmes où furent peintes les œuvres. Soit, un parcours de point de vue en point de vue comme règle du jeu ou d'arpentage des rives de la Seine, afin d'en tirer des représentations actuelles. C'est-à-dire confronter le paysage peint à ceux qui l'habitent, le pratiquent... un siècle plus tard.

### Peindre l'eau

Un travail d'entretien et de « dérive » avec des peintres amateurs ou professionnels. Héritière le plus souvent des motifs et des techniques de l'impressionnisme, revendiquant même cet héritage comme seule pratique artistique valable (quelque chose de l'ordre du « savoir peindre »), la pratique amateur et plus largement figurative ou sur le motif est, si ce n'est déconsidérée, envisagée comme une pratique mineure. Outre le fait qu'elle soit un conservatoire vivant de techniques picturales, elle réunit des individus dont l'exercice premier peut s'apparenter à de l'arpentage. Ce sont ces peintres qui sont invités à faire voir et visiter le fleuve, partager leurs plaisirs.



## 6 Jérôme Toq'r (France) Les Cubes de Lumière: place de l'Hôtel de Ville



« Les cubes de Lumière » proposés par Jérôme Toq'r pour Rouen Impressionnée est une performance artistique participative qui associe les habitants et les visiteurs quel que soit leur âge, leur origine, leur condition sociale. Pendant une semaine des cubes seront mis en couleurs par eux, puis mis en lumière à la nuit tombée pendant cette semaine de création et la semaine suivante.

L'installation de Jérôme Toq'r pour Rouen réunira entre 30 et 50 cubes et viendra orner le parvis de l'Hôtel de Ville offrant ainsi un rendez-vous coopératif aux rouennais et aux touristes avec la création. En hommage au mou-

vement impressionniste, enfants et adolescents, étudiants, agents municipaux, élus, demandeurs d'emploi, personnes âgées, salariés d'associations d'aide à la personne, au soutien des plus précaires... comme les publics estivaux seront invités à apporter leur touche à cette œuvre en constante évolution, sous l'œil attentif de Jérôme Toq'r. Cet artiste à la démarche coopérative évoque au travers de cette proposition, comme dans l'ensemble de son travail, les dualités de l'homme et de la nature et la quête d'un parfait équilibre, tissant ainsi du lien entre les individus et avec leur environnement.



## La Ville de Rouen, au cœur de l'Impressionnisme

Rouen Impressionnée s'inscrit pleinement dans la programmation du festival Normandie Impressionniste. De juin à septembre 2010, celui-ci est l'occasion de découvrir le patrimoine exceptionnel et toute la créativité de la Normandie, terre natale du mouvement impressionniste. Plus d'une centaine de chefs-d'œuvre venus du monde entier est ainsi exposée au musée des Beaux-Arts: un lieu à la hauteur de la manifestation qui possède la plus importante collection Impressionniste hors Paris.

Dirigée par Valérie Fourneyron, Députée Maire, la ville de Rouen a préparé ces derniers mois un ensemble de rendez-vous pour accompagner tout au long de l'été ces deux événements: son et lumière dédié à l'Impressionnisme sur la façade du musée des Beaux-Arts, balades sur les traces des Impressionnistes, ainsi que de nombreuses animations: la plage de Rouen-sur-Mer et les concerts des Terrasses du Jeudi en juillet, les spectacles de rues des Arts des Hauts en août...



Claude Monet (1840 - 1926)  
*Vue générale de Rouen, 1892*  
Huile sur toile  
France, Rouen, MBA  
© C. Lancien, C. Loisel



## Informations pratiques

### Visites des installations libres, gratuites

(sauf Musée des Beaux-arts de Rouen) et accessibles tous les jours 24h/24h

**Sauf:** l'installation de Shigeko Hirakawa au Jardin des Plantes:

tous les jours de 8h30 à la tombée de la nuit.

### Horaires spécifiques des expositions:

#### - Galeries Lafayette:

du lundi au samedi de 10h à 19h. Niveau -1.

#### - Musée des Beaux-Arts de Rouen:

tous les jours sauf le mardi de 10h à 18h.

#### - Abbatale Saint-Ouen:

tous les jours sauf lundi et vendredi de 10h à 12h et 14h à 18h.

### Le Pont Boieldieu sera exceptionnellement fermé à la circulation du 20 juin au 1<sup>er</sup> septembre 2010.

Parcours tracé et accompagnement à la visite à chaque point d'exposition dans la ville.

Visites guidées par des conférenciers des installations d'Arne Quinze et Shigeko Hirakawa.

Informations sur: [www.rouenimpressionnee.fr](http://www.rouenimpressionnee.fr)

**Commissariat:** Laure Delamotte-Legrand

**Coordination:** Direction du Développement Culturel et Direction des Espaces Publics et Naturels de la Ville de Rouen

### Contact presse:

#### • Anne Samson Communications

Christelle de Bernède / Sarah Grisot

01 40 36 84 40 / [contact@annesamson.com](mailto:contact@annesamson.com)

Visuels en haute-définition sur demande.

#### • Ville de Rouen

Elise Debray / Barbara Gest

02 76 08 10 28 / [edebray@rouen.fr](mailto:edebray@rouen.fr)

## Biographies

**Arne Quinze** est né en Belgique en 1971 et vit et travaille à Laethem-Saint-Martin (Belgique). Il a débuté dans les années quatre-vingts en tant que peintre de graffitis sans toutefois avoir terminé d'études d'art officielles. Son désir ardent de s'exprimer artistiquement et de se battre pour cela remonte à cette période. Quinze crée des petites et des grandes sculptures, des dessins, des peintures et des installations à grande échelle. Ses plus petites œuvres, ses croquis et ses dessins sont la base et le terrain de recherche pour ses grandes installations. En se cherchant et en optimisant chaque nouvelle idée, Quinze est totalement absorbé dans son monde et dans ses créations. Les principes essentiels récurrents dans l'œuvre de Quinze sont l'utilisation de multiples types de bois incluant même le bois de rebut, de couleurs électriques dans la peinture fluorescente (jaune, orange, noir) et de thèmes faisant référence à l'interaction sociale, la communication, les rythmes et le jeu réciproque des lignes.

**Shigeko Hirakawa** est une artiste plasticienne née à Kurume en 1953 et résidant en France depuis 1983. Diplômée de l'École nationale supérieure des Beaux-Arts de Paris, de l'Université Nationale des Beaux-Arts et de la Musique de Tokyo, elle s'intéresse à la relation entre l'humain et la nature et déploie des installations en plein air. Ses installations aussi poétiques que liées à la question cruciale de l'environnement ont été exposées en France, aux États-Unis, au Japon, en Belgique, Pologne ou encore en Allemagne.

**François Cavelier** est un photographe né en 1979. Il étudie les arts graphiques de 1995 à 1999, spécialisé en photogravure et colorimétrie. Diplômé de l'école régionale des Beaux-Arts de Rouen, il vit et travaille à Rouen.

**Olivier Darné** est un plasticien et éleveur d'abeilles urbaines né en France en 1971. Diplômé de l'École Nationale Supérieure des Arts Appliqués de Paris et de l'école Estienne (Paris). Il a trouvé avec l'abeille un médium et un moyen de prospection qui croise différents champs du langage de la création contemporaine. Depuis le travail d'Olivier Darné, son initiateur, le Parti Poétique, créé en 2004, réunissant des plasticiens, graphistes, constructeurs, apiculteurs et chercheurs, élabore autour du principe de « Pollinisation de la ville » et du projet de la Banque du miel, différents travaux de recherche.

Depuis 1998, **Echelle Inconnue** met en place des travaux et expériences artistiques autour de la ville et du territoire sur le thème de « l'invisible de nos villes ». Ces expériences visent à interroger et le plus souvent associent les « exclus du plan » (sans abris, tziganes, immigrés...). Elles donnent lieu à des interventions dans l'espace public ou des expositions. Stany Cambot, son fondateur est architecte et scénographe.

**Jérôme TOQ'R** est un artiste militant de la diversité. Il partage ses couleurs et croise les pinceaux avec des milliers de personnes pour réaliser des œuvres coopératives. Ses couleurs rayonnantes, ses formes serpentes et tout son univers sont un hommage permanent à la vie, une grande respiration à la fenêtre de notre enfance.

**Laure Delamotte-Legrand.** Née à Paris en 1972, Laure Delamotte-Legrand vit et travaille entre Bruxelles et Rouen. Son parcours artistique débute par des études d'architecture, - son diplôme traite du Genius Loci, génie du lieu, - suivies d'un DEA d'études théâtrales et chorégraphiques à Paris VIII. Elle travaille en tant que plasticienne et scénographe dans les domaines de la danse et du théâtre, dans l'urbanisme et finalement développe ses propres créations. En 2000, elle entame une recherche personnelle sur le corps, l'identité et le geste qui mêle aujourd'hui installations, performances, vidéos et chorégraphie, créations présentées dans plusieurs villes en Belgique et en France. Depuis 1997, elle effectue des interventions auprès de divers publics, avec entre autre La Source (fondation créée par Gérard Garouste), la Scène Nationale de Petit-Quevilly – Mont-Saint-Aignan, le FRAC Haute-Normandie et dans diverses écoles de Haute-Normandie et de l'Eure, avec le département « Danse » de l'Université Paris VIII. En 2006, elle entame une collaboration artistique avec le musicien flamand Eric Thielemans autour de sa création RRAUW. Création présentée aux Bains, Bruxelles, puis à Rouen et enfin au Vooruit à Gand. Elle collabore également pour divers projets, depuis 2004, avec la chorégraphe française Julie Nioche. De 2007 à 2009, elle est missionnée pendant trois années consécutives, par la Ville de Rouen, comme Directrice artistique des Dessous du patrimoine, un événement qui croise le patrimoine de la ville avec l'art contemporain.

## Les partenaires de Rouen Impressionnée

### Unibail-Rodamco

Unibail-Rodamco est le leader européen de l'immobilier commercial. Le Groupe, est présent dans douze pays d'Europe où il est à la fois investisseur, promoteur et gestionnaire. Le portefeuille du groupe représente 22,8 milliards d'euros au 30 juin 2009.

Unibail-Rodamco a choisi de se spécialiser sur des actifs de grande taille qui ont un très fort positionnement sur leur marché. Dans le même temps, le groupe s'attache à fidéliser les visiteurs de ses espaces en créant une identité unique pour chacun d'entre eux et en adoptant la Welcome Attitude. De la convivialité des sites Internet à la signalisation routière et aux parkings, en passant par la signalétique, les interventions d'artistes, les aires de jeux pour les enfants et la musique d'ambiance, cette politique a pour ambition de faire de chaque visite un moment à la fois agréable et divertissant.

Le groupe est membre du CAC 40, de l'Euronext 100 et de l'indice AEX d'Amsterdam. Unibail-Rodamco est également membre des indices de développement durable DJSI World et FTSE4Good. Un cadre global d'actions et d'objectifs fixent les ambitions clés du groupe en terme de développement durable: réduire l'intensité carbone de ses actifs gérés de 25 % entre 2006 et 2016, atteindre des standards environnementaux élevés pour les immeubles neufs ou les rénovations, coopérer activement avec ses parties prenantes, particulièrement les enseignes et les clients pour améliorer sa performance environnementale, sociale et économique.

Plus d'informations sur [www.unibail-rodamco.com](http://www.unibail-rodamco.com)

### Contact presse

Maxence Naouri

Tel: +33 (0) 1 5343 7547 / Mob. +33 (0) 6 26253553

Email: [maxence.naouri@unibail-rodamco.com](mailto:maxence.naouri@unibail-rodamco.com)

## Les partenaires de Rouen Impressionnée

### Léon Grosse

Avec plus de 600 millions d'euros de chiffre d'affaires, l'entreprise Léon Grosse est devenue la sixième entreprise française de Bâtiment et Travaux Publics. Sa solidité financière, sa présence sur l'ensemble du territoire et l'étendue de son savoir-faire, moteurs de sa croissance depuis plus d'un siècle, lui permettent aujourd'hui de s'associer aux projets de construction et d'aménagement les plus ambitieux. Une politique qui a permis à cette entreprise patrimoniale de traverser le siècle sans jamais renoncer à son indépendance.

Originnaire de Savoie, l'Entreprise est établie, depuis sa création en 1881, à Aix-les-Bains où se trouve aujourd'hui encore son siège social. Dans les années 1960, en raison du développement du groupe en Ile-de-France, la direction générale s'installe à Versailles. Cette région réalise près de 40 % du chiffre d'affaires du groupe. Quarante agences et filiales représentent Léon Grosse sur le territoire métropolitain et dans l'île de la Réunion.

La majorité des entités réalisent des chantiers de gros œuvre, rénovation, entreprise générale ou travaux publics et génie civil pour la construction de logements, parkings ou bureaux ainsi que des bâtiments pour la justice, l'enseignement, la santé, l'industrie, le commerce, la culture, le sport et les loisirs. L'Entreprise compte aussi deux agences d'ingénierie et une agence d'électricité. Elle se compose enfin de filiales spécialisées: monuments historiques (Entreprise Chapelle), villas d'exception (Entreprise Mauro, PACA) ou encore travaux aux particuliers (Entreprise Besnard & Chauvin). Acteur reconnu dans le secteur, Léon Grosse se développe activement sur les marchés de la conception-réalisation et des partenariats publics-privés.

### Léon Grosse Agence Normandie

Tél.: 02 32 81 62 70 / Fax: 02 32 81 62 81

[rouen@leongrosse.fr](mailto:rouen@leongrosse.fr)

[www.leongrosse.fr](http://www.leongrosse.fr)

## Les partenaires de Rouen Impressionnée

### Crédit Agricole

Acteur économique engagé et socialement responsable, le Crédit Agricole de Normandie-Seine s'attache à accompagner ses clients, au quotidien et dans leurs projets. Il assume ainsi son rôle sur son territoire, la Haute-Normandie, conformément à ses valeurs mutualistes. A ce titre, il accompagne également des moments forts de la vie de nos villes et de nos campagnes.

Avec « Rouen Impressionnée », l'occasion lui est donnée de s'associer à un événement d'envergure exceptionnelle pour contribuer au rayonnement de notre capitale régionale. Cet engagement illustre les valeurs de proximité, de solidarité et de responsabilité inscrites dans les gènes du Crédit Agricole.

Le Crédit Agricole de Normandie-Seine est particulièrement sensible au caractère innovant de la démarche artistique et citoyenne et à la qualité des animations sélectionnées pour Rouen Impressionnée. Il a aussi été totalement conquis par la sensibilité développement durable qui constitue l'esprit même de cette manifestation. Concrètement engagé et actif depuis plusieurs années dans cette démarche, il trouve un sens supplémentaire à s'y associer.

C'est donc tout naturellement et avec un réel enthousiasme que les élus de la Caisse Locale de Rouen et la Caisse Régionale du Crédit Agricole apportent leur soutien à la ville de Rouen et de notre région.

#### Philippe Lethrosne

Président de la Caisse Régionale

#### Frédéric Thomas

Directeur Général  
Crédit Agricole de Normandie-Seine

#### Gérard Debray

Président de la Caisse Locale de Rouen

#### Contact :

Patrice Davion  
patrice.davion@ca-normandie-seine.fr  
02 27 76 63 48

## Les partenaires de Rouen Impressionnée

### Quille

Première filiale régionale de Bouygues Construction en Normandie et en Picardie, Quille est leader dans les métiers du Bâtiment et du Génie Civil. Forte de 1850 collaborateurs et d'un CA de 441 m€ en 2009, Quille intervient dans toutes les phases d'un projet de construction: conception, réalisation et maintenance.

Quille compte quatre filiales: GTB Construction en Bretagne et Pays-de-Loire, Bouygues UK et Warings au Royaume-Uni, Cirmad Prospectives, le spécialiste de projets de Développement Immobilier et Bouygues Construction Services Nucléaire, acteur majeur de l'assainissement, du démantèlement et du génie civil en milieu nucléaire en France.

Quelques références récentes: le barrage de la Caserne du Mont-Saint-Michel, le CHU de Caen, le CHI d'Evreux, le pont Gustave Flaubert, les Docks 76 et l'hôtel de Bourgtheroulde à Rouen, Les Bains des Docks et le bassin Jenner au Havre, le port du Château de Brest, l'EPR de Flamanville, l'A41 Annecy-Genève...

Quille s'implique activement dans la démarche développement durable de Bouygues Construction qui porte le nom d'Actitudes (A travers nos actes, changer d'attitude). Cette démarche stratégique s'articule autour de 7 axes:

- 1/ l'établissement d'une relation de confiance avec nos clients fondée sur l'écoute la transparence et l'innovation;
- 2/ la prise en compte de risques dans la gestion quotidienne de l'entreprise
- 3/ l'ambition d'être un leader en matière de sécurité et de protection de la santé
- 4/ le développement des compétences et l'égalité des chances
- 5/ la création de relations équilibrées dans la durée avec nos partenaires, fournisseurs et sous-traitants
- 6/ le respect de l'environnement dans l'exercice de nos activités
- 7/ la participation à la vie économique et sociale des territoires où nous sommes implantés.

Sur ce dernier axe, Quille dispose en interne d'un Comité d'Actions Citoyennes qui s'engage dans trois domaines: la santé, l'insertion des personnes en difficulté et la culture et préservation du patrimoine régional. Le mécénat de Quille en faveur de « Rouen Impressionnée » est notamment l'une des réponses aux projets et actions culturels que l'entreprise entend soutenir en 2010 dans sa région.

#### Contact presse:

Franck Frefield-Beilborn  
T : + 33 (0)2 35 14 47 26  
M : + 33 (0)6 50 86 90 46  
franck.frefieldbeilborn@quille.fr

## Les partenaires de Rouen Impressionnée

### Caisse des Dépôts

Dans son mécénat, la Caisse des Dépôts entend traduire les valeurs de confiance, d'intérêt général, de solidarité et de modernité qui animent l'ensemble de ses activités par un objectif rare et exigeant : faire partager la culture au plus grand nombre et en particulier aux publics qui n'y ont pas accès spontanément.

Son engagement est dans quatre grands domaines.

- La solidarité urbaine : insertion des jeunes et participation des habitants par la pratique culturelle.
- La musique classique : rayonnement de la musique classique en France.
- La jeune création : accompagnement de jeunes chorégraphes professionnels de danses urbaines et soutien à la musique savante contemporaine.
- La lecture : pour la préservation contre l'échec scolaire précoce et pour donner le goût de lire aux tout jeunes.

C'est dans cet esprit d'une autre lecture des choses que la Caisse des Dépôts apporte son soutien exclusif à la manifestation « D'une rive à l'autre, une pollinisation de Rouen » d'**Olivier Darné**, mise en place dans le cadre de Rouen Impressionnée.

2010 étant l'année de la biodiversité, cette démarche s'inscrit également dans le but de sensibiliser à la richesse de cette biodiversité, à la fragilité de notre environnement et à l'importance du rôle des abeilles dans ce processus.

Elle se veut aussi pédagogique et civique par la rencontre en Mairie avec l'ensemble des enfants, sous la forme d'un Conseil Municipal extraordinaire en présence de Valérie Fourneyron, Députée Maire de Rouen. Elle se poursuivra par un recueil de poèmes, en lien avec les équipes pédagogiques des différentes écoles, traduisant la découverte et le ressenti des enfants face à cette découverte. Enfin, elle se terminera par le premier partage de butins de la Banque du miel.

### Caisse des dépôts et consignations

7 bis rue Jeanne d'Arc, Square des Arts, 76171 ROUEN Cedex 1

## Les partenaires de Rouen Impressionnée

### Galerias Lafayette

Depuis leur création, les Galeries Lafayette expriment tout ce qui fait l'air du temps à travers une sélection sans cesse renouvelée de marques, des plus accessibles aux plus prestigieuses, des plus françaises aux plus internationales. Cette mode, vivante et plurielle, est au cœur de la vision des Galeries Lafayette et inspire tous les secteurs : femme, homme, enfant, beauté ou accessoires, mais aussi maison et gourmet. Cet esprit d'ouverture et cette envie de découverte se reflètent dans le choix des marques venant des cinq continents.

Cette passion pour la mode est partagée au quotidien par 750 000 clients qui viennent chaque jour dans les 62 magasins des Galeries Lafayette, dont le magasin amiral du boulevard Haussmann à Paris propose à plus de 80 000 personnes par jour le meilleur de la création. Sa capacité à se réinventer en permanence confère à l'enseigne une notoriété mondiale. Les Galeries Lafayette développent à Paris comme en région des concepts qui présentent la mode de manière unique et spectaculaire. Après le Lafayette Homme, le Lafayette Gourmet ou encore le Lafayette Maison, la mode féminine représente désormais le plus grand dressing chic et choc du monde avec 350 marques dont la moitié d'étrangères.

Engagées depuis toujours dans la mode et l'art de vivre, les Galeries Lafayette portent un regard attentif à la création dans tous les domaines. C'est pourquoi les Galeries Lafayette participent à Rouen Impressionnée, dans la logique d'un engagement d'enseigne.

### Contact presse :

Direction de la Communication

Samantha Breitembruch

Tél. : 01 42 82 84 55

[sbreitembruch@galeriaslafayette.com](mailto:sbreitembruch@galeriaslafayette.com)\*

